

بناهای تاریخی در پناه قانون

ثبت آثار و بناهای تاریخی در فهرست آثار ملی ایران یکی از حرکت‌های جدی و مؤثر در حفظ و حراست تپه‌ها و ابنیه تاریخی به شمار می‌آید.

سازمان میراث فرهنگی کشور از چندی پیش با توجه و تأکید بر این امر خطیر و به منظور نگهداری بهینه و حفاظت دقیق‌تر آثار و یادمانهای تاریخی کشور در ثبت آثار ملی سرعت و شتاب بیشتری یافته است و ظرف کمتر از چند ماه بیش از دهها اثر و بنای تاریخی را در فهرست آثار ملی کشور به ثبت رسانده است.

مجله اثر به منظور اطلاع رسانی و آشنایی خوانندگان و علاقمندان به میراث فرهنگی کشور با استفاده از آرشیو مرکز اسناد و مدارک فرهنگی و دبیرخانه شورای ثبت سازمان از این پس در هر شماره تعدادی از تپه‌ها و بناهای به ثبت رسیده را با شرح مختصر و توضیحات لازم چاپ و منتشر می‌کند.

مسجد جامع خوزان ثبت تاریخی، ۱۷۶۱

مسجد دارای دو در ورودی در جنوب غربی و شمال شرقی است. صحن آن مربع شکل و به فرم چهار ایوانی بصورت قرینه است. گنبدخانه مسجد ۶۰ متر مربع مساحت دارد و در دو طرف آن دو شبستان کوچک قرار گرفته است. شبستانی با سی ستون سنگی با مقطع هشت ضلعی، از الحاقات دوره قاجاری، پشت ایوان غربی ساخته شده است. این مسجد از تزئینات کاشیکاری، آجرکاری قطاربندی، گچبری و نقاشی‌های زیبایی برخوردار است. تمامی نمای داخلی صحن مسجد به شیوه معقلی دوره صفویه تزئین شده است.

خوزان نام یکی از سه ده خمینی شهر (سده قدیم) است، که در ۵ کیلومتری شمال غربی اصفهان واقع شده است. مسجد جامع خوزان در محله فتح آباد قرار گرفته است و آثاری از دوره سلجوقی، ایلخانی، صفوی و قاجار را در خود به یادگار دارد. کتیبه سنگی که در دالان ورودی مسجد قرار دارد، مورخ به سال ۱۱۰۸ هجری قمری است.

مسجد جامع بافق ثبت تاریخی: ۱۸۲۸

این بنا در محله قدیمی شهر، در کنار حسینیه و میدان مرکزی بافق قرار دارد و از آثار دوره قاجاریه محسوب می‌شود. مسجد بصورت دو طبقه بوده که طبقه فوقانی آن به مسجد اختصاص داشته است. ایوان مرتفع با تزئینات کاشیکاری و گنبدخانه‌ای با تزئینات بسیار زیبای آجری از ویژگیهای این مسجد به شمار می‌رود. صحن طبقه زیرین حدود ۲/۷۰ متر از کف صحن مسجد پائین‌تر است و در اطراف آن غرفاتی احداث شده که مورد



مسجد جامع خوزان - خمینی شهر

روستای کندوان - اسکو ثبت تاریخی: ۱۸۵۷

روستای کندوان در فاصله ۲۲ کیلومتری جنوب شهر اسکو، در میان دره‌ای باصفا و در کنار رودخانه کندوان واقع شده است. فاصله این روستا تا تبریز ۶۲ کیلومتر می‌باشد. روستا در دامنه شمالی ارشد داغ و قسمت غربی رشته کوه سهند جای گرفته است.

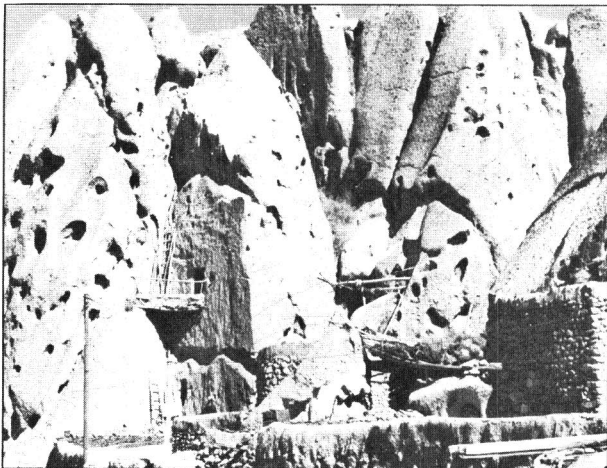
آنچه این روستا را از جایگاه ویژه‌ای برخوردار نموده منازل روستایی با معماری صخره‌ای است و از طریق حفر سنگهای کله قندی پدیده آمده‌اند.

طبق تحقیقات، روستای کندوان از قرن هفتم به بعد مسکونی شده است بدین ترتیب که اهالی کندوان ابتدا ساکن روستای حیل و در دو کیلومتری غرب کندوان بوده، و با حمله مغول به این محل کوچ کرده و به احداث خانه‌های سنگی پرداخته‌اند.

کرانها رو به جنوب استقرار یافته و در قسمت مرکزی آن مسجدی قدیمی شکل گرفته است. کرانها (فضای خانه‌ها) دارای نمای خارجی بوده و پنجره و نورگیر نیز در آنها تعبیه شده است. درون صخره‌های مخروطی شکل نسبت به نیازهای زیستی توجه شده تا آنجا که نوع سنگها امکان کندن را می‌داده، کنده شده و به صورت فضاهای زیستی در آمده‌اند.

اغلب کرانها دارای طبقات مختلف می‌باشند که دسترسی به این طبقات از راههای مشخص کنار کرانها صورت می‌گرفته و از داخل هیچگونه ارتباطی وجود ندارد.

طبقات پائین عموماً به آغل گوسفندان و طبقات فوقانی به



روستای کندوان، اسکو



مسجد جامع بافت

استفاده طلاب علوم دینی بوده و در حقیقت صحن زیرین در حکم حوزه علمیه و یا مدرسه بوده است. از لحاظ معماری سبکی شبیه مسجد آقا بزرگ کاشان را داراست.

خانه ذوالفقاری - زنجان ثبت تاریخی: ۱۸۵۲

در مرکز بافت قدیمی زنجان، مجموعه تاریخی ذوالفقاری واقع شده است. این مجموعه شامل ساختمانهای اندرونی، بیرونی و قسمتهای اداری است که قبل از احداث خیابان ذوالفقاری (طالقانی کنونی) با یک شبکه ارتباطی در طبقه همکف و زیرین به همدیگر مرتبط بوده است.

از جالبترین بناهای باقیمانده این مجموعه بنای تاریخی مجموعه بیرونی است که در دو طبقه و یک سردابه ساخته شده است. تالارهای پذیرائی، اتاقهای خواب نشیمن و سرویسهای بهداشتی در طبقه دوم بنا قرار گرفته است. سقف اتاقها در طبقات به طرز زیبایی لمبه‌کوبی شده و شامل طرحهای هندسی و گره سازی است.

ترئینات بنا در نما یا آجرهای قالبی و پیشبر می‌باشد و در داخل از کاشیکاری به سبک قاجار استفاده شده است.

پنجره‌های بنا عموماً دو لنگه و اطراف آن مشبک است که با شیشه‌های رنگین مزین شده است.



عمارت و باغ امیر، سمنان

مسجد گله داری است که توسط شیخ احمد گله داری بنیان نهاده شده است.

بنا دارای سربینه، میاندز، گرمخانه و خزینه می باشد.

سربینه با تزئینات رسمی بندی و پا باریک آراسته شده و در شمسه سقف سربینه تزئینات زیبایی گچبری برجسته بکار رفته است.

مصالح بکار رفته در بنا سنگهای اسفنجی دریایی و ملات ساروج می باشد. این حمام در سالهای اخیر مرمت شده و بعنوان موزه مورد استفاده قرار گرفته است.

عمارت و باغ امیر - سمنان ثبت تاریخی: ۲۱۴۳

این عمارت در خیابان باغ فردوس (میرزای شیرازی) قرار گرفته و در سه دهه گذشته در اراضی خارجی از شهر واقع بوده است. این عمارت مسکونی متعلق به امیراعظم بوده که در دوره قاجاریه احداث گردیده است.

نمای ورودی با سردری مزین به کاشیکاری و هشتی بزرگ زیبایی است. ایوانهای فوقانی سردر رو به شرق و غرب احداث شده و مشرف به اطراف می باشد این خانه دارای اتاقهای ایوانهای متعدد با سر ستونهای گچبری است.

اتاقهای مسکونی اختصاص یافته است.

روستای کندوان به دلیل جاذبه توریستی و هم چنین به دلیل برخورداری از چشمه آب معدنی سالانه پذیرائی هزاران نفر است.

کاروانسرای فرسفج - تویسرکان ثبت تاریخی: ۱۹۷۰

بقیای این کاروانسرا به فاصله ۲۳ کیلومتری غرب تویسرکان و ۵ کیلومتری جاده شوسه تویسرکان - کرمانشاه در منطقه ای کوهستانی، در دهستان قلقل رود و به فاصله ۲۰۰ متری روستا و در نزدیکی پل فرسفج قرار دارد.

با توجه به ویژگیهای معماری و سبک ساختمانی با دیگر کاروانسراهای مشابه، قدمت آن را می توان به دوره صفویه نسبت داد.

کاروانسرا دارای پلانی مستطیل شکل و به فرم چهار ایوانی به ابعاد بیرونی ۵۶×۵۶ و ابعاد داخلی (حیاط) ۳۲/۵×۳۲/۵ متر مربع بنا شده است. چهار برج دایره شکل در چهار گوشه کاروانسرا و سه برج نیم دایره در وسط اضلاع شرقی، غربی و شمالی به جز ضلع ورودی احداث گردیده است. اتاقها در اطراف حیاط مرکزی جای گرفته و اصطبل در پشت این اتاقها واقع اند.

حمام گله داری - بندر عباس ثبت تاریخی: ۲۰۰۳

حمام گله داری در محله اوزیها در ضلع غربی بازار اوزیها قرار گرفته است. این حمام متعلق به دوره قاجار و یکی از رقبه های



حمام گله داری، بندر عباس

مجموعه بازار - کرمانشاه ثبت تاریخی: ۱۹۴۴

عمده رونق و وسعت شهر کرمانشاه در دوره قاجار صورت گرفته و بازار کرمانشاه از زمان فتحعلیشاه قاجار یعنی از سال ۱۲۲۱ هـ ق که پسر بزرگش محمد علی میرزای دولتشاه را حاکم کرمانشاه نمود، شکل گرفت.

بازار کرمانشاه از غرب تا شرق شهر مرتبط بوده که با احداث خیابانهای سپه (مدرس فعلی) و خیابانهای جوانشیر و سیروس در غرب و میدان وزیری (نواب صفوی فعلی) در شرق شهر بخشی از بازار تخریب شد و این پیوستگی از بین رفت.

پوشش بازار بصورت طاق‌های ضربی بوده که به مرور زمان تخریب شده و سپس بوسیله شیروانی مسقف شده است.

بازار کرمانشاه بعلاوه تنوع حرف، شامل بازار زرگرا، بازار سراج، بازار بزازها، بازار مسگرا، بازار بنکدارها، بازار کلوچه پزها و بازار صندوق سازها و... می باشد بازار کرمانشاه علاوه بر کاروانسراها، سرای‌ها و تیمچه‌ها، بناهای جنبی دیگری را نیز داراست که می توان به اختصار به آنها اشاره کرد.

۱- مسجد عمادالدوله در بازار زرگرا که بوسیله امامعلی میرزا عمادالدوله حاکم وقت کرمانشاه در سال ۱۲۸۵ ساخته شده است.

۲- مسجد جامع مورخ به سال ۱۱۹۶ هجری است

۳- تکیه بیگربیگی در سال ۲۴-۱۳۱۳ توسط عبدالله خان ملقب به بیگربیگی بوده و در کوچه صارم الدوله در نزدیکی بازار واقع شده است.

۴- تکیه معاون الملک در سال ۱۳۱۵ هجری قمری ساخته شده و بانی آن حسن خان معین الرایا ملقب به معاون الملک است.

۵- مسجد دولتشاه، مسجد و حمام حاج شهباز خان نیز در نزدیکی بازار واقعند.

کاروانسراهای کاشانی، ماهی طلا، ناصر خان، سرای حاج محمد تقی، تیمچه سیداسماعیل، سرای حکیم الدوله، سرای نو، سرای اصفهانیا، سرای وکیل الدوله از جمله بناهای وابسته به مجموعه بازار کرمانشاه را تشکیل می دهند.

کلیسای نستوریان - خارک ثبت تاریخی: ۲۲۰۴

این کلیسا در غرب جزیره خارک و مشرف به دریا و قنات و

باغچه ساسانیان قرار دارد. تزئینات بنا آن را به عنوان یک کلیسای ساسانی معرفی می کند. کلیسا که دارای سه صحن و نمایی روبه شمال است، برفراز مصطبه به شرح زیر قرار دارد.

۱- تراسی بطول ۱۲ متر و عرض ۲ متر با پله‌ای پهن که در جلوی دهلیز قرار گرفته و به آن راه می یابد.

۲- دهلیز کلیسا که ۱۳ متر طول و ۴ متر عرض دارد و اطراف ورودی اصلی آن با دو نیم ستون استوانه‌ای شکل تزیین شده است.

۳- صحن مرکزی کلیسا که محل نیایش و اجرای مراسم خاص مذهبی بوده محوطه‌ای مستطیل شکل به ابعاد ۱۵/۵×۵/۲۰ متر است.

۴- تالارهای اطراف صحن مرکزی دارای پهنای کمتری هستند یعنی پهنای هر یک قریب ۲ متر کمتر از پهنای تالار وسطی می باشد، ولی طول آنها به اندازه طول نمازخانه ساخته شده است. قوسهایی که در طاق‌نماهای مقابل هر یک از تالارها وجود داشته و هم اکنون در جبهه جنوبی دالان شرقی، بقایای آن وجود دارد، سبک و اسلوب خاص زمان ساسانی را داراست این کلیسا از تزئیناتی به سبک ساسانی شامل برگ نخل، گل و بوته‌های مارپیچ و نیم ستونهای استوانه‌ای متصل بر دیوار، برخوردار است.

حمام گپ (حمام آسیا) - خرم آباد ثبت تاریخی ۲۳۵۷

حمام گپ در محله بازار خرم آباد واقع شده و از خیابان مجاور



حمام گپ، خرم آباد

گیاهی بیشتر به صورت سرو و یا خوشه گندم استلیزه دیده می‌شوند.

آتشکده سیاهگل - ایوان ثبت تاریخی: ۲۷۹۳

این بنا در ۱۰ کیلومتری بخش رزن، در منطقه سیاهگل از توابع شهرستان ایوان در ساحل رودخانه کنیگر قرار دارد.

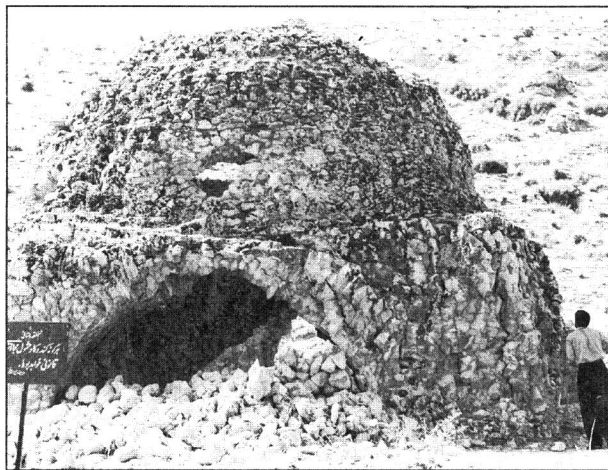
بنا به صورت چهارطاقی و دارای پلانی مربع شکل است که در چهار ضلع آن یک درگاه یا ورودی قرار دارد که هر یک از آنها بطور مجزا به دالانی مرتبط می‌شود این دالانها با طاقهای هلالی مسقف شده بود که فقط قسمتی از آن در یک ضلع سالم مانده است. بر روی آتشکده گنبدی بزرگ و یک پوش استوار شده است. مصالح ساختمانی این بنا از قلوه سنگهای نتراشیده در ابعاد مختلف با ملات گچ است.

این بنا از آثار دوره ساسانی است که در دوره اسلامی با کاربری جدید مورد استفاده بوده است.

عمارت وکیل الملک - سنندج ثبت تاریخی: ۲۸۳۶

این بنا در ضلع جنوبی شهر سنندج و در محله قطارچیان جنب مسجد شیخ محمد باقر غیاثی در خیابان وکیل قرار دارد.

این مجموعه عمارت که از آثار دوره افشاریه زندیه و قاجاریه است، دارای سه بخش عمارت جنوبی، میانی و شمالی و حمام بزرگ، باغستان و بازارچه است و در قدیم جایگاه مقام



آتشکده سیاهگل، ایوان

(حافظ) بوسیله چند پله به سرپینه می‌توان راه یافت.

پلان سرپینه بصورت چلیپائی است که گنبد آن در مرکز بر روی چهارستون سنگی قرار گرفته و در چهار جهت صفه‌ای بعنوان رختکن ساخته شده است در گوشه شمال شرقی سرپینه ورودی گرمخانه قرار دارد. نقشه گرمخانه نیز شبیه سرپینه مرکب از چهارستون سنگی با خزینه‌های آب گرم و سرد بوده که در سالهای اخیر با تعبیه دوش، این خزینه‌ها مسدود شده‌اند. حمام گپ ۹۰۰ متر مربع مساحت دارد و از آثار دوره قاجار محسوب می‌شود.

آب انبار گذرنو - کاشان ثبت تاریخی: ۲۴۲۸

آب انبار گذرنو واقع در بازار بزرگ کاشان، در ادامه بازار زرگرا، در گذری به همین نام قرار دارد. زمان ساخت بنا طبق سنگ نوشته سردر ورودی سال ۱۲۳۱ هجری قمری است. این آب انبار به همت یکی از کسبه معتبر و سرشناس بازار، موسوم به حاج سید حسین عطار ساخته شده است.

طرح بنا با توجه به سردر ورودی آب انبار که متمایز از سایر آب انبارهای سطح شهر کاشان است، باقاب بندیها و تزئینات زیبایی معقلی آراسته شده است.

طول راه پله آب انبار حدود ۳۰ متر است که با پله هائی که از جنس سنگ سیاه لاشتر است به پاشیر آب انبار می‌توان دسترسی پیدا کرد.

سنگ نگاره‌های تپه شاه فیروز - سیرجان ثبت تاریخی: ۲۵۰۷

در قسمت شرقی تپه شاه فیروز واقع در ۱۴ کیلومتری جنوب شرقی شهر سیرجان آثار سنگ نگاره‌هائی دیده می‌شود که به دست هنرمند انسانهایی بر صخره‌های سخت نقش بسته است که در تمام مقایسه با محوطه‌های تاریخی اطراف می‌توان آنرا به دوره ساسانی و یا قرون اولیه اسلامی نسبت داد.

بیش از ۲۰۰ مورد نقوش مختلف بر صخره‌های سنگی تپه اجرا شده که از لحاظ تقسیم‌بندی به نقوش حیوانی، انسانی و گیاهی و نقوش نامشخص تقسیم می‌شوند حدود ۹۰ درصد نقوش را اشکال ۵ حیوانی تشکیل می‌دهد و در این میان بیشترین نقش مربوط به بزکوهی است. تعداد اندکی نیز به حیوانات شکاری نظیر پلنگ، روباه و گرگ اختصاص یافته است. نقوش

آرامگاه سعید بن سلام مغربی - نیشابور ثبت تاریخی: ۴۰۳۳

آرامگاه سعید بن سلام در مشرق نیشابور و در محدوده شهر قدیم نیشابور قرار گرفته است و بلوار جمهوری اسلامی از ۱۰۰ متری آن می‌گذرد.

این بنا در حدود سال ۱۳۲۵ ساخته شده و شامل گنبد خانه چلیپا شکل و اتاقهای مربع شکل مجاور است. کل بنا به سبک مقابر چهار ایوانی است و گنبدی دو پوش بر روی آن قرار دارد. نمای خارجی گنبد با تزیینات معقلی تزیین شده است. بالای سر در ایوانها داخل گنبد خانه و دور گنبد، کتیبه‌هایی به خط ثلث سفید در زمینه لاجوردی دیده می‌شود. این بقعه، مدفن ابو عثمان سعید بن سلام مغربی از عرفای بزرگ جهان اسلام است که به مکتب جنید وابسته بوده و در زمان حیاتش با عناوین «شیخ حرم» و «طاووس الحرم» و نیز «جنیدثانی» از او یاد شده است.

بند اخلمد - چناران ثبت تاریخی: ۴۰۳۴

این بنا در فاصله ۱۷ کیلومتری جنوب غربی شهر چناران و ۵ کیلومتری روستای اخلمد واقع شده است، فعلاً کتیبه و یا مدارک نوشتاری دال بر تاریخ ساخت بند وجود ندارد. برخی از محققین ساخت آن را به عهد مغول و برخی به دوره صفویه نسبت می‌دهند.

کلنل چارلز ادوارد بیت در سفرنامه خراسان و سیستان به نقل از مردم محل، از کتیبه‌ای یاد می‌کند که حکایت از ساخت بند توسط بایسنقر میرزا فرزند شاهرخ تیموری دارد. بند ۲۲۵ متر طول دارد و عرض تاج آن ۱۱ متر است که در بستر رودخانه به ۱۳/۵ متر می‌رسد. ارتفاع بند ۱۲ متر است. در طول سراب و پایاب بند و در فواصل مختلف تعداد ۹ نیم استوانه برای تقویت بند پیش بینی شده که چهار عدد از آنها در سراب، عمل آگیری را انجام می‌دهد. مصالح بکار رفته در این برجها بجز چهار برج آگیر بقیه تماماً از سنگ و ملات ساروج است. هدف اولیه از احداث بند اخلمد تأمین آب مورد نیاز اراضی کشاورزی پایاب بند در دشت مشهد بوده است.

وکالت امرا و الیان کردستان، و تا مدت‌ها مقر وکیل السلطان در دوره قاجاریه بوده است. بخش ضلع جنوبی ساختمانی با ایوان ستوندار چوبی فوقانی و فضاهای مسکونی و خدماتی و حیاط مربع است که متحمل است از آثار دوره افشاریه باشد.

در و پنجره‌های ارسی بزرگ و کوچک و پر کار، سنگهای حجاری شده از تزیینات وابسته به معماری این عمارت بشمار می‌رود.

حمام عمارت مانند حمامهای دوره زندیه شامل سربینه و گرمخانه است و از عناصر تزیینی چون حجاری سنگها، آهکبری و کاشیکاری برخوردار است. بخش میانی عمارت در دوره پهلوی دوم بازسازی شده است.

پل آزان - جویبار ثبت تاریخی: ۲۸۴۲

این پل در روستای آزان از توابع جویبار، بر روی رودخانه



پل آزان، جویبار

سیاهرود قرار دارد. پل به طول ۸۰ متر و عرض ۳/۱۵ متر، دارای شش چشمه با طاقهای جناغی است. طاق میانی که مرتفع‌ترین طاق هاست، از تیزه آن تا سطح آب ۶ متر ارتفاع دارد. بر روی بدنه پل طرحهای آجری شامل سروهای استلیزه شده به چشم می‌خورد.

گذرگاه پل قبلاً سنگفرش بوده که در سالهای اخیر اسفالت گردیده است. پل آزان رابط روستاهای حیدرکلا - آزان و حاجی کلا می‌باشد؛ و از آثار دوره قاجاریه محسوب می‌شود.